

Cercetări arheologice la cetatea de la Mălăiești Jud. Hunedoara

La aproape o sută treizeci de ani de la vizita și „anotațiunile” lui Ștefan Moldovanu în Țara Hațegului¹, imaginea cetății de la Mălăiești, după încheierea cercetărilor arheologice, nu diferă prea mult de ceea ce înregistrase călătorul în trecere doar prin acele locuri. Dacă este adevărat că fiecare generație rescrie istoria în viziunea sa specifică, sursele aflate la dispoziția istoricului diferă vădit de la o perioadă de timp la alta. În cazul monumentelor de piatră, distrugerea lor — cu ritm prea adesea insesizabil pe parcursul unei generații — capătă caracterul unor pierderi ireversibile. Cetatea de la Mălăiești, ca și alte vechi monumente hațegane, constituie un exemplu. Ceea ce era vizibil cu ochiul liber la mijlocul veacului trecut a trebuit astăzi readus la lumină, parțial, cât s-a mai păstrat, pentru a regenera documentul de piatră necesar scrierii altei istorii a cnezilor români, diferită desigur în substanță de scrierea lui Kemény². Aflându-se în lista relativ atît de puțin numeroaselor cetăți românești din veacul al XIV-lea, acțiunea de punere în valoare a monumentului de la Mălăiești își merită pe deplin efortul.

Campania arheologică din 1979, ca și cele din anii precedenți, s-a desfășurat pe parcursul a 30 de zile, cu forța de muncă pusă la dispoziție de Ministerul Apărării Naționale, prin Centrul de studii și cercetări de istorie și teorie militară³. Au mai participat la cercetări în diverse perioade de timp muzeograful M. D. Lazăr de la Muzeul județean din Deva, topograful D. Ungureanu și studentul M. Sângeorzan.

Cercetările s-au concentrat exclusiv în sectorul cetății (fig. 1), fapt datorat în primul rînd volumului mare de lucrări implicat de obiectivele ultimei campanii și impus de necesitatea de a efectua consolidări la turnul-donjon și turnurile exterioare.

Secțiunile trasate au încercat în fapt să stabilească mai precis relațiile cronologice-constructive între cele trei elemente principale ale fortificației — turnul central (fig. 3

și 5), incinta și turnurile exterioare (fig. 2) — precum și să identifice și să situeze în timp construcțiile interioare din cetate. În încercarea de a evidenția relația stratigrafică între turnul-donjon și incintă au fost practicate mai multe secțiuni, paralele cu cele din anii precedenți. În mod practic relația s-a dovedit imposibil de evidențiat, spre apus stratul de cultură fiind spălat de ape, iar incinta parțial prăbușită în ripa pîrului Mălăieștilor, în rest compartimentările mai tîrzii ale interiorului incintei, cu ziduri adine îngropate în solul viu și diverse gropi, împiedicînd orice constatare⁴.

În urma ultimei campanii, traseul urmat de incintă a fost pus în evidență în întregime, împreună cu cele șase contraforturi care o sprijineau la mijlocul veacului al XV-lea. Cîndva, spre sfîrșitul aceluiași secol, o porțiune de circa 12 metri de pe latura vestică s-a prăbușit. Secțiunile de control au arătat în zona prăbușită, prezența șanțului de fundație al incintei, foarte puțin adîncit, probabil din cauza consistenței dure a solului pe latura abruptă a monticulului, înspre pîruiul Mălăieștilor. Dintr-o etapă apropiată în timp datează reînchiderea traseului incintei, prin construirea a două ziduri adosate turnului-donjon pe laturile de apus și sud. Rămîne cu totul incertă la încheierea cercetării, situarea porții de acces prin incinta de veac XV, probabil o intrare simplă, care nu permitea trecerea carelor, tăiată în zid.

În campania precedentă se stabilise existența a trei turnuri exterioare, de forme poligonale variate, cu număr diferit de laturi, toate alipite incintei, în jurul anului 1588. Cel de al patrulea turn, aflat în partea sud-estică a cetății a fost dezvelit în întregime în campania din 1979. Asemănător celorlalte, cu aspectul unui poligon neregulat cu laturile mai lungi spre Valea Domnească, turnul nr. 4 este al doilea ca mărime al cetății⁵. Distrus într-un incendiu violent, stratul de arsură atingînd pînă la 0,80 m, turnul a conservat în interiorul său materialul cel mai reprezen-

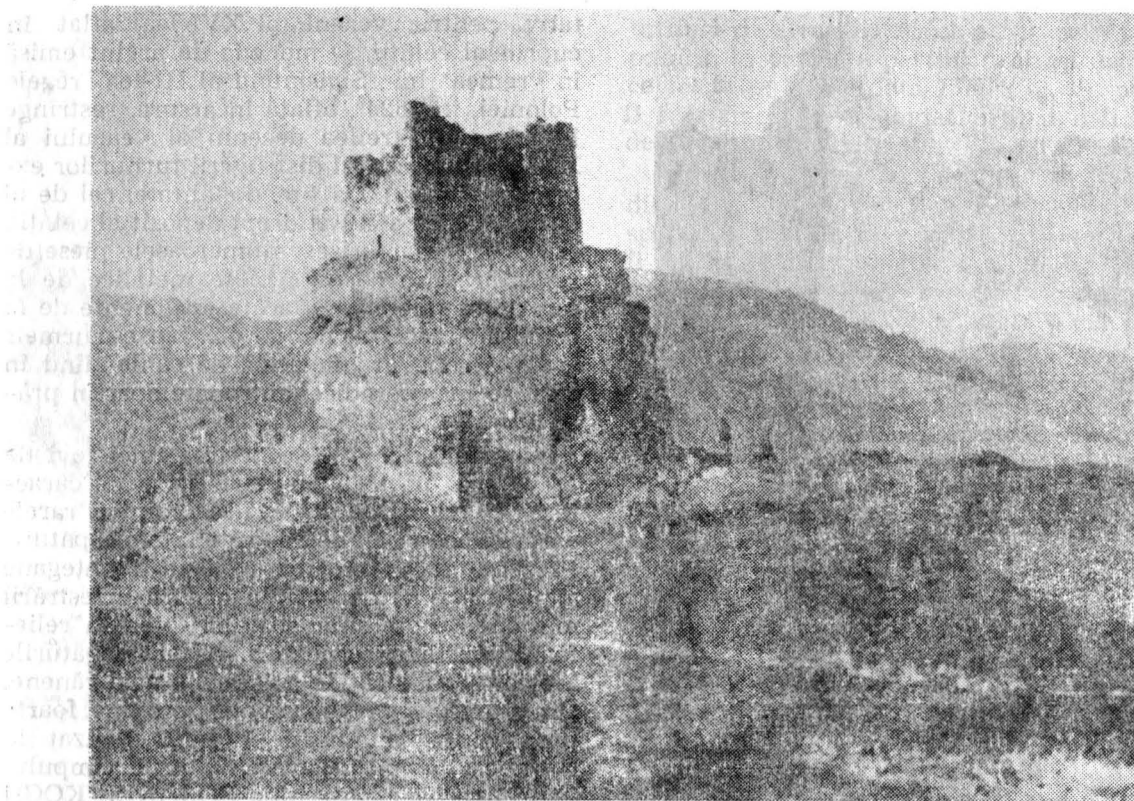


Fig. 1 — Mălăiești. Vedere generală a cetății.



Fig. 2 — Mălăiești. Incinta și zidul turnului exterior nr. 2, după consolidare.

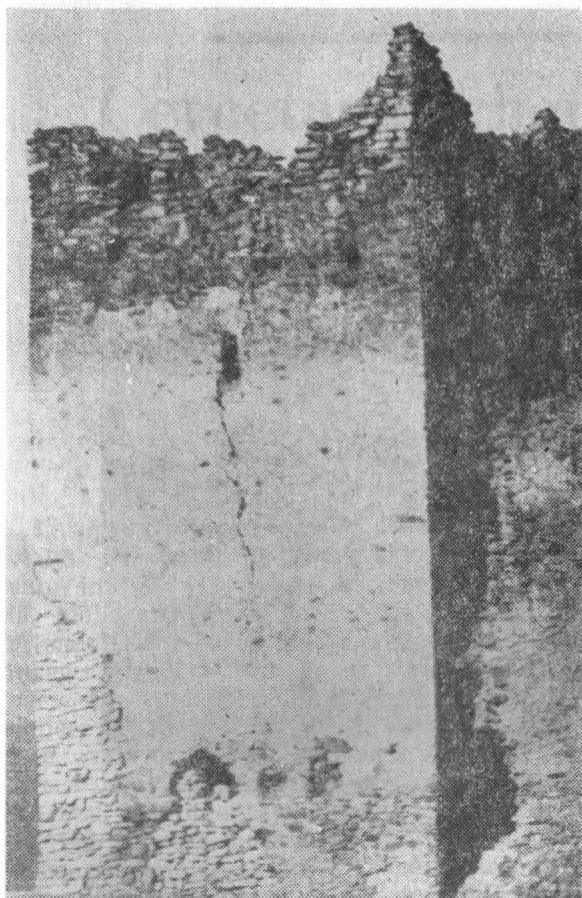


Fig. 3. — Mălăiești. Turnul-donjon cu porțiunea reconstruită.

tativ pentru veacul al XVI-lea aflat în cuprinsul cetății. O monedă de argint emisă în vremea lui Sigismund al III-lea regele Poloniei, în 1624⁶, aflată în arsură, restrânge la cel de al treilea deceniu al veacului al XVII-lea momentul distrugerii turnurilor exterioare (fig. 9). Ca funcționalitate, cel de al patrulea turn a servit drept depozit al cetății, așa cum o mărturisesc numeroasele piese de inventar gospodăresc: piese metalice de la car, o lamă de coasă, lacăte, fragmente de la o lădiță cu legături de fier etc. Lipsesc urmele vreunei sobe, fragmentele de cabluri fiind în acest sector sporadice, antrenate doar în prăbușitură.

Importantă este descoperirea unei țevi de archebuză, păstrată în stare perfectă, caracteristică veacului al XVI-lea, dintre rarele piese de acest gen descoperite într-o săpătură. Prezența sa în mediile românești hațegane aduce un plus de lumină asupra înzestrării militare a nobilimii locale și totodată reliefează știrile documentare despre legăturile acestora cu orașele săsești transilvănene. Dintr-o legătură apropiată provine foarte probabil și jetonul de aramă, realizat la Nürnberg, având pe avers, în jurul cîmpului cu trei coroane, inscripția FILIANUS KOCH NORIBERGENSIS.

Odată cu cercetarea integrală a turnurilor exterioare se poate aprecia și rolul fiecăruia în organizarea cetății. De dimensiuni mici, practic lipsite de materiale și amenajări în interior, turnurile nr. 1 și 3 (fig. 4,10) dispuse în sud-vestul, respectiv nord-estul incintei, au servit exclusiv apărătorilor cetății, ca



Fig. 4 — Mălăiești. Turnul exterior nr. 3 după consolidare.

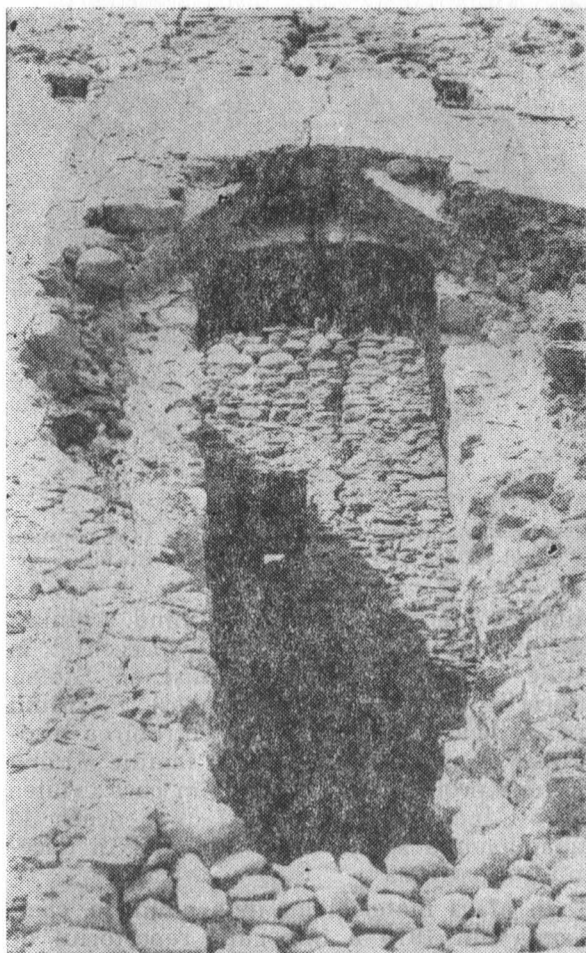


Fig. 5 — Mălăiești. Intrarea în turnul-donjon de pe latura de vest.

turnuri de strajă. Turnul nr. 2, cel mai impozant, în care s-a păstrat prăbușitura sobei ce purta pe cahle data 1588 (fig. 6), pare să fi fost singurul amenajat pentru a fi locuit de familia nobiliară din Sălașu de Sus.

Ultimele construcții sesizate în campania din 1979 sînt cele legate de compartimentarea spațiului interior al cetății. Acțiunea pare a fi în relație cu reamenajările efectuate în cetate începînd cu sfîrșitul veacului al XV-lea, concomitent cu adăugarea celui de-al cincilea nivel al turnului-donjon și supraînălțarea incintei. Cu acel prilej interiorul cetății a fost împărțit în trei zone, odată cu închiderea nouă a incintei pe latura de vest, acolo unde se produsese prăbușirea zidului, amintită anterior.

Amplasarea porții de intrare în cetate rămîne sub semnul întrebării. Dacă observațiile lui Ștefan Moldovanu, din veacul trecut, au fost exacte, după construirea turnurilor exterioare, exista o poartă de acces în turnul nr. 2, iar din interiorul acestuia, prin zidul de incintă, în cetate⁷. Faptul ar da o explicație plauzibilă, construcției în unghi a unui zid anterior turnului nr. 2 și ale cărui fundații au fost dezvelite în campania precedentă, rolul său în acest caz fiind acela de a proteja intrarea⁸.

Asupra altor detalii privitoare la construcțiile cetății se va reveni în raportul final. Ceea ce se impune a fi observat este scăderea calitativă treptată a realizării acestora, oarecum provincializarea meșteșugului în veacul al XVI-lea. Zidurile turnurilor sînt neîngrijit înălțate, cu mortar de calitate foarte slabă, ușor friabil, în discordanță cu cel folosit la construcția turnului central și a incintei. În



Fig. 6 — Mălăiești. Fragment de cahlă de sobă cu data 1588, descoperită în turnul nr. 2.



Fig. 7 — Mălăiești. Fragment din cahla cu „cavaler în turnir”. Detaliu cu blazon nobiliar (a doua jumătate a secolului al XV-lea).

materialul de construcție o pondere însemnată o capătă însă piesele romane reutilizate, provenite de la *villa rustica* din apropierea Sălașului de Sus. Foarte numeroase sînt spoilele romane, dar piesele principale la constituie un altar anepigraf și o bază de coloană frumos profilată, ambele din marmură, precum și un mare fragment dintr-un sarcofag de andezit. Toate au fost utilizate în zidurile turnurilor 2 și 4, fiind acoperite cu mortar sau tencuite, în funcție de locul în care au fost încastrate în zid. Concordanța utilizării masive a pieselor romane la Mălăiești și la curtea nobiliară din Sălașu de Sus, într-o perioadă apropiată în timp, duce spre presupunerea unei comenzi comune de ex-

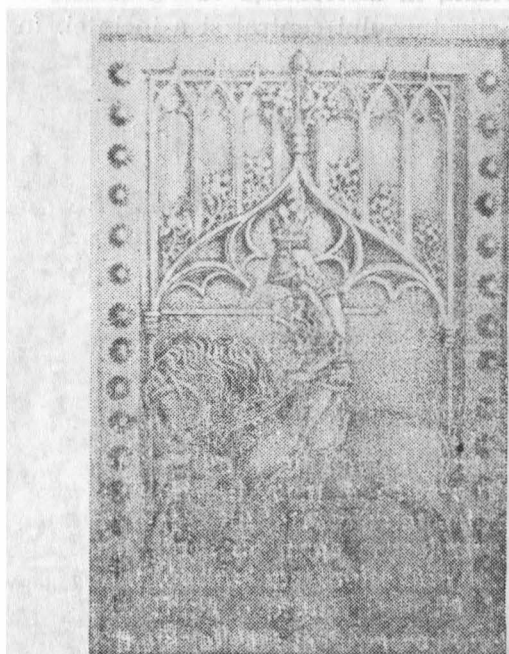


Fig. 8 — Mălăiești. Cahla cu „cavaler în turnir” (reconstituire Marius Sângerzan).



Fig. 9 — Mălăiești. Gros de argint de la Sigismund al III-lea al Poloniei — 1624 —. Revers.

tindere a construcțiilor aparținînd aceluiași proprietar, probabil ultimul reprezentat în linie directă a familiei sălășene, Ștefan Sărăcin. Moartea sa fără urmași, în primii ani ai veacului al XVII-lea, cotropirea treptată a domeniului de către o familie străină au dus probabil la conflictul în care cetatea a fost incendiată și, curînd după aceea, la abandonarea sa de către Sărăcini, în deceniul al patrulea⁹.

În afara materialelor deja amintite, campania din 1979 a îmbogățit repertoriul de cahle de sobă cu exemplare noi cu reprezentări animaliere și personaje umane. Piesa cea mai interesantă continuă să fie „cavalerul în turnir” sub arcadă gotică (fig. 8). Fragmentele noi descoperite în săpătură au permis întregirea parțială a pieselor, în registrul inferior al plăcii, sub cal, distingîndu-se un blazon nobiliar cu inorog și, în apropierea sa, figurat capul unui personaj oriental cu turban (fig. 7). Varianta de la Mălăiești a reprezentării cavalerului cu blazon nobiliar, datată în a doua jumătate a secolului al XV-lea, se impune ca unicat în seria cahlelor de acest gen¹⁰.

Concomitent cu săpăturile ultimei campanii, s-a procedat la efectuarea unor lucrări de consolidare și conservare a zidurilor, realizate cu sprijinul material al Muzeului județean din Deva¹¹.

Cel mai afectat în timp de distrugeri a fost turnul-donjon (fig. 3). Două spărturi mari, largi de 1,50—2 metri și înalte de peste doi metri existau în laturile de apus și răsărit. O a treia spărtură, lărgită vădit în ultimii ani, se profila în colțul sud-estic al turnului, perforînd zidul pînă în interior. Dat fiind accentuarea fisurilor vizibile de-alungul pereților estici și sudici ai turnului, care amenințau să ducă la prăbușirea colțului dintre ei, s-a optat ca măsură provizorie de conso-

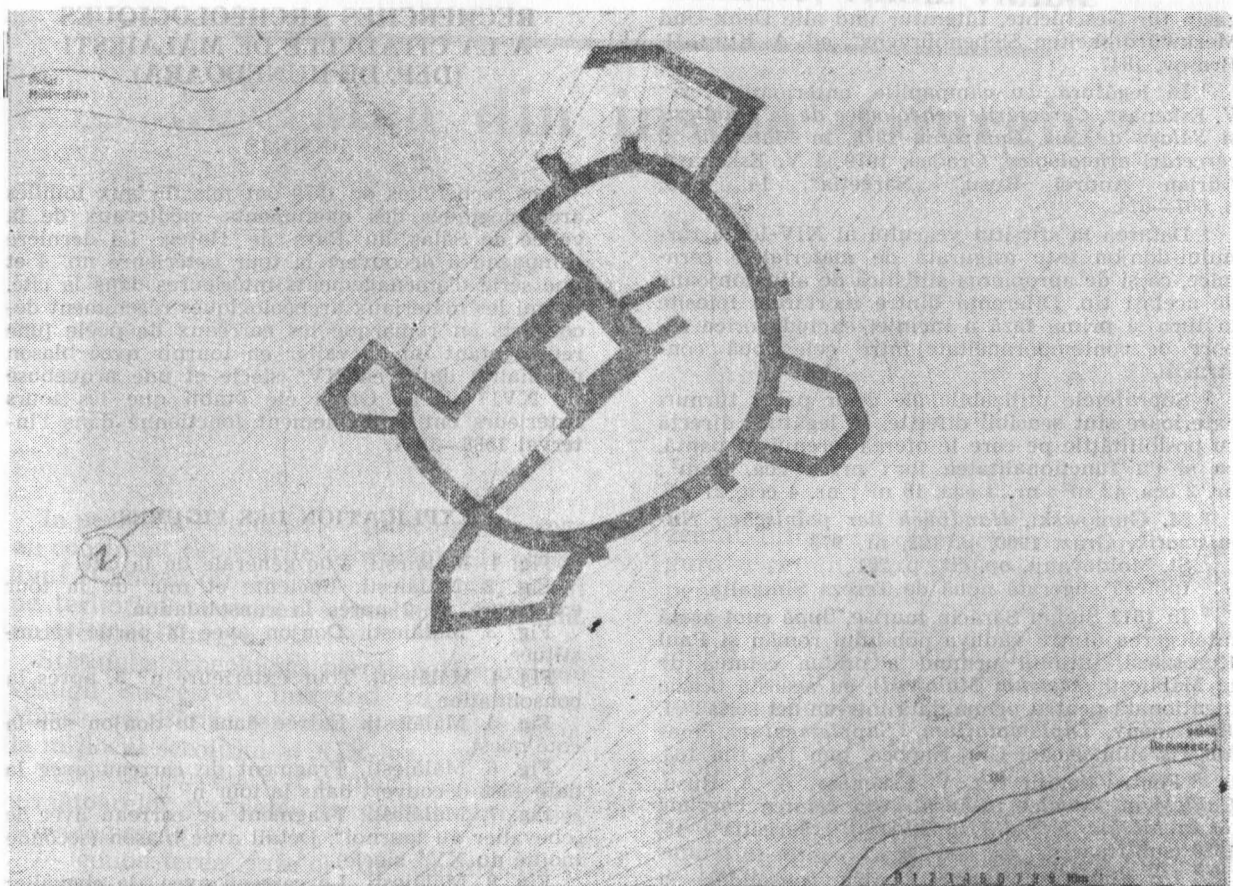


Fig. 10 — Mălăiești. Planul cetății la încheierea cercetărilor arheologice (ridicăre topografică D. Ungureanu, M. Sângerzan).

lidare, pentru reconstruirea zidului în această zonă. Totodată, în condițiile insuficienței materialului de construcție, cu piatra rezultată din săpătură au fost umplute în întregime golurile existente în pereții de apus și răsărit, precum și o porțiune spartă din zidul de incintă.

Probleme de conservare au pus fundațiile zidurilor turnurilor exterioare dezvelite parțial cu ocazia celor două campanii de săpături. Construite în panta terenului supus unui continuu proces de eroziune a apelor, zidurile turnurilor nu ar mai fi fost protejate eficient printr-o simplă acoperire cu pământ. Ca atare s-a ales soluția conservării lor la suprafață, pe o înălțime de circa 1—1,50 metri, prin consolidarea lor cu o șapă de piatră și mortar. Acolo unde a fost necesar, ca în cazul turnului nr. 3 îndeosebi, golurile create prin distrugerea zidului de către săteni au fost reumplute, clădindu-se la loc porțiunile distruse (fig. 4). În rest, în lipsa materialelor de construcție și în așteptarea unui dorit angajament al Muzeului județean din Deva și al OPCN Hunedoara pentru restaurarea întregului monument (fig. 10), zidurile construcțiilor interioare au fost protejate cu pământ, iar întreaga înălțime pe care se

află cetatea a fost împrejmuită la baza sa, creîndu-se o zonă de protecție.

Campania din 1979 a încheiat pentru o vreme cercetările pe valea Sălașului hațegan, ale căror rezultate vor face obiectul unui studiu detaliat. Împreună cu Streisîngeorgiu, Strei, Răchitova, cunoștințele acumulate pe valea Sălașului adaugă încă o piatră mozaicului istoric atât de divers al Țării Hațegului, istoriei românilor transilvăneni în general. Fără a face continuu efortul cercetării, cunoașterea rămîne însă fragmentară, iar eroziunea timpului asupra monumentelor neiertătoare. Să amintim că își așteaptă cercetările și valorificarea științifică, uneori într-o stare de degradare accentuată, cetatea de la Peștera Bolii, monumentele din Baru Mare, Rîu Alb, Rîu Bărbat, curtea și biserica cnezială de la Suseni, cetatea Colți, ca și vetrele mai tuturor satelor medievale hațegane.

NOTE

¹ Ștefan Moldovanu, *Anotațiuni despre Țara Hațegului*, în „Foaia pentru minte, animă și literatură”, Brașov, 1854, nr. 38, p. 201.

² J. Kemény, *Über die ehemaligen Kenesen und Keneziate der Walachen in Siebenbürgen*, în „Ma-

gazin für Geschichte, Literatur und alle Denk-Und Merkwürdigkeiten Siebenbürgens", ed. A. Kurz, II, Braşov, 1847.

³ În legătură cu campaniile anterioare vezi: V. Eskenasy, *Cercetările arheologice de la Mălăieşti şi Sălaşu de Sus. Campania 1978*, în *Materiale şi cercetări arheologice*, Oradea, 1979 şi V. Eskenasy, Adrian Andrei Rusu, „Sargeţia”, 14, 1979, p. 667—674.

⁴ Datarea la sfârşitul veacului al XIV-lea a turnului-donjon este asigurată de materialele ceramice, ca şi de apropierea stilistică de alte donjoane de acelaşi tip. Diferenţa dintre mortarele folosite la turn şi prima fază a incintei exclude orice raport de contemporaneitate între cele două construcţii.

⁵ Suprafeţele utilizabile ale celor patru turnuri exterioare sînt sensibil diferite, în legătură directă cu posibilităţile pe care le oferea terenul în pantă, ca şi cu funcţionalitatea lor: nr. 1 cca. 8 m²; nr. 2 cca. 42 m²; nr. 3 cca. 18 m²; nr. 4 cca. 21 m².

⁶ M. Gumowski, *Handbuch der polnischen Numismatik*, Graz, 1960, p. 122, nr. 973.

⁷ Şt. Moldovanu, *op. cit.*, p. 201.

⁸ Ipoteză sugerată nouă de Tereza Sinigalia.

⁹ În 1613 Ştefan Sărăcin murise, după cum arată înţelegerea dintre văduva nobilului român şi Paul Keresztesi, ultimul urmînd a prelua cetatea de la Mălăieşti (*castrum Malajesd*), cu această ocazie menţionată pentru prima dată într-un act scris; cf. J. Kemény, *Diplomatarium. Supplementum*, manuscris Bibl. Acad. Cluj-Napoca, tom IX, fila 163.

¹⁰ Pentru detalii vezi V. Eskenasy, A. A. Rusu, *Căhilele cu cavalier în turnir din cetatea cnezială de la Mălăieşti (jud. Hunedoara)*, „Sargeţia”, 15, 1980 (sub tipar).

¹¹ Un ajutor substanţial pentru consolidări şi crearea zonei de protecţie ne-a fost acordat de primarul comunei Sălaşu de Sus, Petre Itul, căruia ţinem să-i mulţumim şi cu acest prilej. Organizarea şi desfăşurarea propriu-zisă a lucrărilor de consolidare s-a făcut cu sprijinul larg al lt. Doru Drăgan, căruia îi sîntem recunoscători pentru efortul depus.

RECHERCHES ARCHÉOLOGIQUES A LA CITADELLE DE MĂLĂIEŞTI (DÉP. DE HUNEDOARA)

RÉSUMÉ

Les recherches de 1979 ont mis fin aux fouilles archéologiques des monuments médiévaux de la vallée de Sălaş, au Pays de Haţeg. La dernière campagne a découvert la tour extérieure no. 4 et une série d'aménagements intérieurs dans la cité. Parmi les matériaux archéologiques récemment découverts on remarque les carreaux de poêle (une représentant un chevalier en tournoi avec blason nobiliaire) datés en XV^e siècle et une arquebuse de XVI^e siècle. On a été établi que les tours extérieurs ont probablement fonctionné dans l'intervall 1588—1624.

EXPLICATION DES FIGURES

Fig. 1. Mălăieşti. Vue générale de la cité.

Fig. 2. Mălăieşti. Enciente et mur de la tour extérieure n° 2 après la consolidation.

Fig. 3. Mălăieşti. Donjon avec la partie reconstituée.

Fig. 4. Mălăieşti. Tour extérieure n° 3, après la consolidation.

Fig. 5. Mălăieşti. Entrée dans le donjon sur la côté ouest.

Fig. 6. Mălăieşti. Fragment de carreau avec la date 1588 découvert dans la tour n° 2.

Fig. 7. Mălăieşti. Fragment de carreau avec le „chevalier au tournoi”. Détail avec blason (seconde moitié du XV^e siècle).

Fig. 8. Mălăieşti. Le carreau avec „le chevalier au tournoi”. (Reconstitué par de Marius Sângeorzan).

Fig. 9. Mălăieşti. Gros d'argent de Sigismund III de Pologne — 1624.

Fig. 10. Mălăieşti. Plan de la cité à la fin des recherches archéologiques (relevée topographique de D. Ungureanu et M. Sângeorzan).